

稍尖，为卵圆形。肛须短而宽，为长卵圆形。刚毛异齿刺状，端片具细齿。

体常呈深棕色或黄色，有时具色斑。性成熟的雄虫为仓白色；雌虫为黑色或棕色。

体长约 40—50mm，宽 0.5—3mm，体节数达 350 个。

生物学特征 本种主要生活在浅水，但也有记录采自 400—500m 深的软相底质，喜栖于砂质泥底质。在藤壶、贻贝、海带和虾形藻假根等混杂处中也有发现。在潮间带穴居于泥砂底质，形成群集的地方栖息密度高达 50—216 个/m²。

生殖：在日本海，5 月份水温 3—8°C 时采到浮游幼虫，在北极圈摩尔曼斯克 5—7 月发现性成熟的标本；在北美大西洋沿岸于 4 月期间采到性成熟的雌、雄虫。在丹麦沿岸水域于 5—6 月产卵，雌性成熟虫体表面附有大量卵。根据 Свешников (1961, 1967) 对长双须虫的发育研究，浮游幼虫有 7 个体节（长度 450—500μm），除口环外，全部体节的背、腹面都具纤毛轮，纤毛轮和体内少量油球供浮游幼虫生活 2—3 日，而后变态沉降于海底。

地理分布 环北极浅水区优势种。在日本海、鄂霍次克海和白令海都有分布。目前仅发现于黄海的大连和青岛胶州湾，可能黄海是本种分布的南界。

分类讨论 McIntosh (1901) 采自日本海的标本命名为日本双须虫 *Eteone japonensis* McIntosh，在形态上极似长双须虫，Imajima 和 Hartman (1964) 没有采到这个种，很可能是同物异名，但触须有所不同，日本双须虫触须较长，而长双须虫触须短小。

(15) 三角洲双须虫 *Eteone delta* Wu et Chen, 1963 (图 42)

Eteone delta 吴宝铃、陈木 1963: 30, 图版 I, 图 A—E, 图版 II, 图 A; Ушаков, 1972: 176—177, Табл. XVI, 1—6.

标本采集地 上海复兴岛、吴淞，杭州湾，福建沿岸河口咸淡水和淡水区。

形态特征 体扁长，背面隆起，腹面扁平。口前叶为梯形，前缘窄，上有两对具基节的小触手，前一对较大；口前叶后缘较宽，其中部有一小形脑后项突。黑色小眼 1 对，位于口前叶后半部。吻为长圆柱形，表面具很多横向皱褶，没有任何乳突，吻末端前缘有 12 个大的圆形缘突围成一圈。触须短，第 1 体节上具两对触须，背面的一对较短小。第 2 体节疣足叶具刚毛。

背须很小，稍呈椭圆形，长比宽稍大；前面体节背须比疣足叶短，后面体节背须比疣足叶大。疣足刚毛叶由大小几乎相等的前后两瓣构成，前瓣为圆形，后瓣稍窄，前端较尖。腹须略似长方形，体前部和体中部的腹须都比刚毛叶小，体后部的腹须变大，与刚毛叶等大，有时伸出刚毛叶之外。

刚毛全部为复型刚毛。在一刚毛束中有刚毛 12—15 个，在足刺上下排成扇形。刚毛端节为长刀形，一边具细齿；刚毛基节顶端斜，有两个顶齿，其下具 5 个小齿。

体后端具圆球状的肛须。由最后 1 对疣足的背须变为圆球形，覆于体后面，形成肛

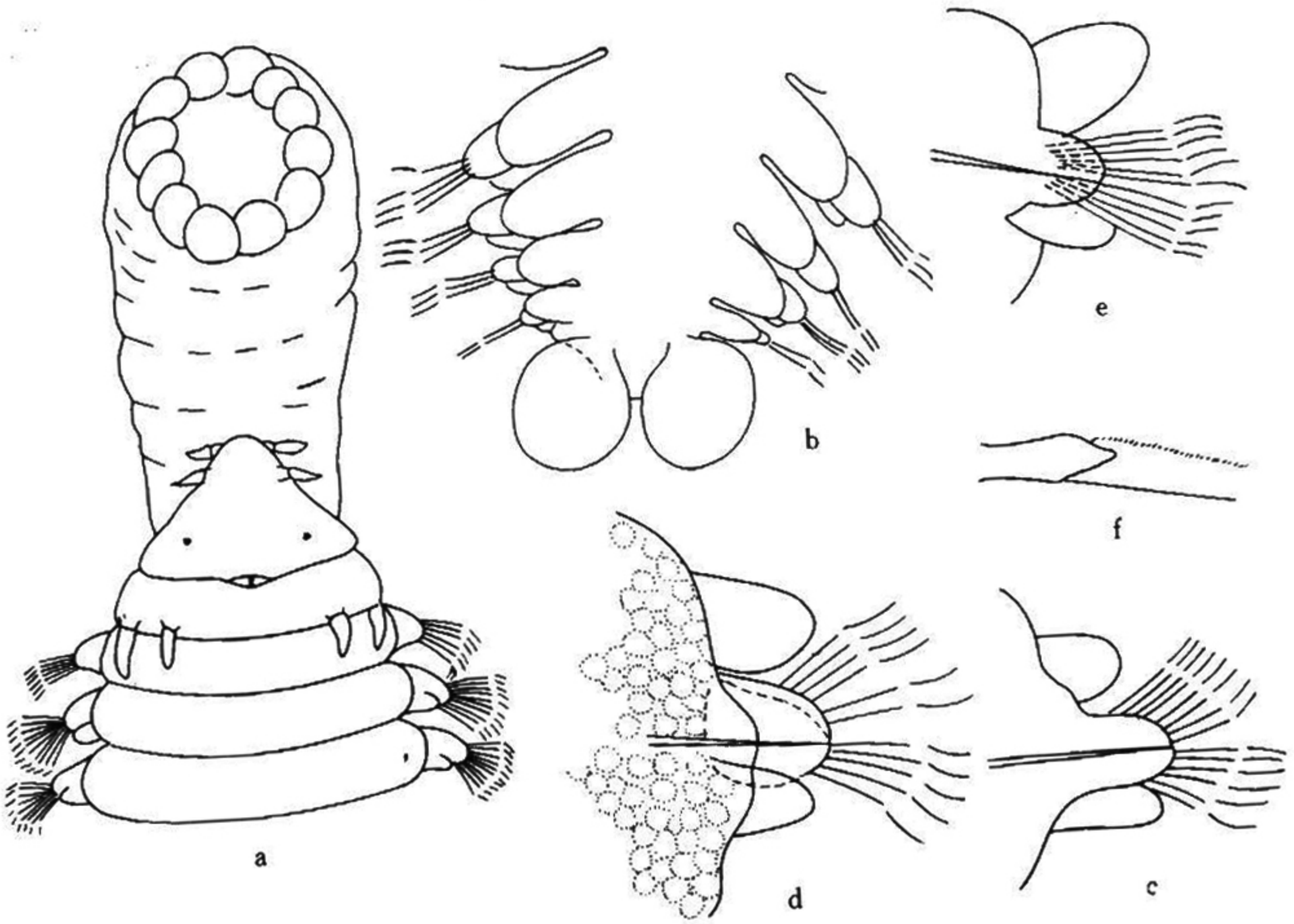


图 42 三角洲双须虫 *Eteone delta* Wu et Chen

a. 口前叶及吻外翻出背面观； b. 体后部背面观； c. 第 6 疣足； d. 第 40 疣足； e. 第 100 疣足； f. 刚毛。

叶，肛节无刚毛，肛门位于腹面。

体长 27mm；宽度（含疣足及刚毛）2mm，最大的标本体节 109 个。

生物学特征 本种为咸淡水和淡水种。我们的标本是在淡水内采到的，采集地点的盐度为 0.12‰。3--4 月为生殖期，在此期间采到的雌虫体腔和疣足内充满大型成熟的卵，卵为黄褐色。

地理分布 我国特有种。长江三角洲，杭州湾和福建沿岸河口淡水和咸淡水区均有分布。

分类讨论 本种与双须虫其它种间有明显区别，根据口前叶的形状，本种与异足双须虫 *Eteone heteropoda* Hartman, 1951，加州双须虫 *Eteone californica* Hartman, 1936 较相似，但在背须、腹须、刚毛叶、刚毛基节和肛节的形状（后两种具长肛须）有显著不同。根据肛节的形状，本种与扁头双须虫 *Eteone platycephala* Augener, 1913 和三角双须虫 *Eteone triangulifera* Augener, 1913 极相似，但口前叶的形状和刚毛基节则有很大的区别。本种疣足稍似河口双须虫 *Eteone aestuarina* Hartmann-Schroder, 1959，但口前

叶，刚毛基节和肛节的形状则截然不同。

(16) 锦绣双须虫 *Eteone (Mysta) ornata* (Grube, 1878) (图 43)

Eteone (Mysta) ornata Grube, 1878: 106; Izuka, 1912: 201; Анненкова, 1937: 159, Анненкова, 1938: 146; Ушаков, 1955a: 105, рис. 10, А С.

Mysta ornata Imajima et Hartman, 1964: 65—66.

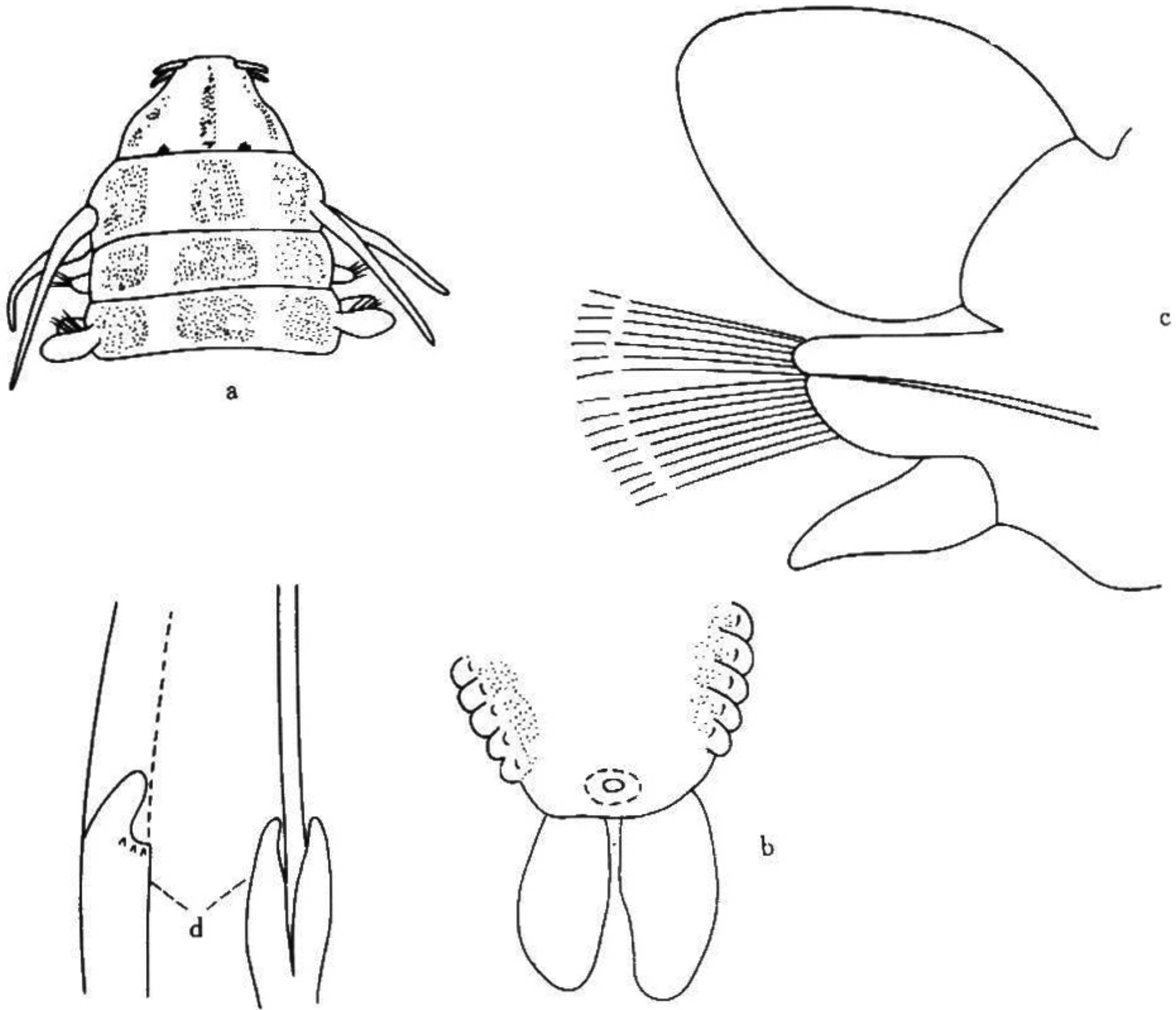


图 43 锦绣神须虫 *Eteone (Mysta) ornata* (Grube)

a. 口前叶背面观; b. 体后部; c. 体中部疣足; d. 刚毛。

Eteone (Mysta) ornata УШАКОВ, 1972: 181—182, Табл. XVIII, 1—4.

标本采集地 南海北部湾，东海浙江沿岸，福建沿岸（厦门大登岛），台湾海峡和广东粤东沿岸。

形态特征 口前叶近似三角形，具 4 个前触手，眼明显。吻具 2 纵行侧乳突。触须两对，背触须长可达第 5 体节，腹触须稍短。第 2 体节具刚毛。疣足背须位于短而宽的须基上，接近对称，为卵圆形；体前部背须稍短，体后部的较长。腹须细长，稍比疣足叶大。具等齿复形刺状刚毛。肛须大，长为宽的两倍。

体呈淡黄色，背面具 3 条深褐紫色纵带，疣足基部具 2 条侧带，腹面具 3 条色带，但